



ΑΡΙΣΤΟΤΕΛΕΙΟ
ΠΑΝΕΠΙΣΤΗΜΙΟ
ΘΕΣΣΑΛΟΝΙΚΗΣ

Οδηγίες για το χειρισμό των e-Classes τύπου Α, Β και Γ
Εγχειρίδιο v2.0

Οι οδηγίες αυτού του εγχειριδίου ανανεώνονται συνεχώς.



Κέντρο Ηλεκτρονικής
Διακυβέρνησης
Α.Π.Θ.

ΠΕΡΙΕΧΟΜΕΝΑ

1	Γενικές Πληροφορίες.....	3
1.1	Εισαγωγή.....	3
1.2	Γνωριμία με τις συσκευές	3
1.2.1	Ηλεκτρική οθόνη προβολής	4
1.2.2	Κεντρικό Χειριστήριο NBP	4
1.2.3	Πίνακας σημάτων DTP	4
1.2.4	Barco Clickshare	5
1.2.5	IP Κάμερα	5
1.2.6	Ασύρματο Μικρόφωνο Πέτου + Βάση	6
2	Χρήση του εξοπλισμού.....	7
2.1	Ενεργοποίηση / Απενεργοποίηση Προβολικού (Projector).....	7
2.1.1	Προβολή ενσύρματα	8
2.1.2	Προβολή ασύρματα.....	8
3	Χρήση Κάμερας.....	9
3.1	Έναρξη Stream.....	9
3.2	Έναρξη Record.....	9
4	Υποστήριξη	9
5	Συχνές Ερωτήσεις - Απαντήσεις (FAQ).....	9

1 ΓΕΝΙΚΕΣ ΠΛΗΡΟΦΟΡΙΕΣ

1.1 Εισαγωγή

Οι αίθουσες διδασκαλίας καθώς και τα αμφιθέατρα που έχουν αναβαθμιστεί με οπτικοακουστικό εξοπλισμό χωρίζονται σε 4 κατηγορίες με βάση το είδος του εξοπλισμού που διαθέτουν.

Αίθουσες – Αμφιθέατρα:

- Τύπου Α
- Τύπου Β
- Τύπου Γ
- Τύπου Γ+

Ο συγκεκριμένος οδηγός αφορά τον χειρισμό και την λειτουργία αιθουσών Τύπου Α, Β και Γ. Η διαφορά μεταξύ των τύπων Α,Β,Γ, εντοπίζεται στο μέγεθος της ηλεκτροκίνητης οθόνης (πανί) και στο είδος του προβολικού με βάση την απόσταση προβολής την οποία μπορεί να υποστηρίξει. Ο υπόλοιπος εξοπλισμός που έχει εγκατασταθεί σε κάθε αίθουσα είναι ο ίδιος ως προς τις συσκευές και την λειτουργικότητα. Κάποιες από αυτές έχουν την δυνατότητα να επικοινωνούν δικτυακά (Lan).

1.2 Ακρονύμια

- **ΚΗΔ:** Κέντρο Ηλεκτρονικής Διακυβέρνησης
- **NBP:** Network Button Panel
- **DTP:** Distance Signal Transmission
- **CS:** ClickShare

1.3 Γνωριμία με τις συσκευές

Οι συσκευές που είναι εγκατεστημένες στον χώρο και προορίζονται για χρήση στην εκπαιδευτική διαδικασία είναι:

1. Ηλεκτρική οθόνη προβολής
2. Κεντρικό Χειριστήριο NBP
3. Πίνακας σημάτων DTP
4. Συσκευή ασύρματης μετάδοσης εικόνας – ήχου Barco Clickshare
5. IP Κάμερα
6. Ασύρματο Μικρόφωνο πέτου + Βάση

Παρακάτω περιγράφεται αναλυτικά ο σκοπός τους και η λειτουργία τους.

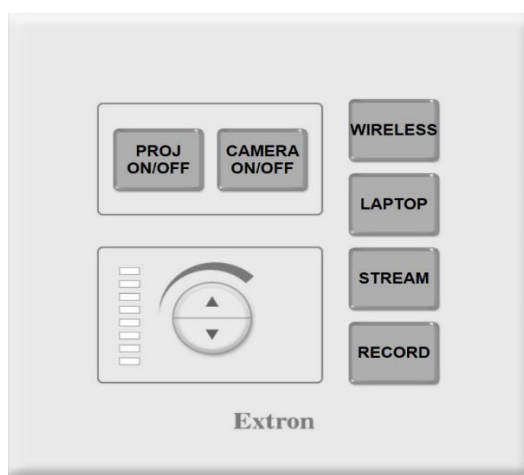
1.3.1 Ηλεκτρική οθόνη προβολής

Η οθόνη (πανί) που έχει εγκατασταθεί είναι ηλεκτρική. Συνεπώς ανεβαίνει και κατεβαίνει πατώντας την αντίστοιχη επιλογή στο πλήκτρο που υπάρχει εγκατεστημένο στον τοίχο αριστερά η δεξιά του της οθόνης. Ο διδάσκων δεν χρειάζεται να περιμένει να σταματήσει το ζετύλιγμα του πανιού καθώς σταματάει αυτόματα στο σημείο που πρέπει. Μετά το τέλος του μαθήματος, το πανί πρέπει να τυλίγεται για την προστασία του.



1.3.2 Κεντρικό Χειριστήριο NBP

Το NBP είναι η συσκευή με την οποία χειριζόμαστε τις συσκευές μας (ενεργοποίηση / απενεργοποίηση) στην αίθουσα και δρομολογούμε τα σήματά μας (ενσύρματη ή ασύρματη μετάδοση εικόνας – ήχου). Με άλλα λόγια έχουμε ένα all-in-one χειριστήριο και όχι ένα χειριστήριο για κάθε συσκευή. Το NBP λειτουργεί μέσω δικτύου Στην συνέχεια αυτού του οδηγού θα αναλυθεί ο τρόπος χρήση του.



1.3.3 Πίνακας σημάτων DTP

Το DTP είναι ο πίνακας που μας δίνει τη δυνατότητα να συνδέσουμε την συσκευή στις υποδοχές HDMI, VGA, ETHERNET και ρεύματος. Συνήθως είναι τοποθετημένο στον τοίχο κοντά στην οθόνη (πανί), ωστόσο μπορεί να βρίσκεται σε κάποια άλλη θέση όπως πχ. στο έδρανο του διδάσκοντα. Οι υποδοχές Audio IN δεν χρησιμοποιούνται και είναι ανενεργές.



1.3.4 Barco Clickshare

Η συσκευή Barco Clickshare είναι μία συσκευή διαμοιρασμού περιεχομένου (εικόνας – ήχου) ασύρματης μετάδοσης, συνεπώς δεν υπάρχει ανάγκη για καλώδια και επιπλέον ρυθμίσεις. Η συσκευή αποτελείται από την βάση και 2 USB Buttons. Λόγω του ότι η κάθε συσκευή λειτουργεί σε συγκεκριμένο φάσμα συχνοτήτων, δεν υπάρχουν παρεμβολές με άλλες συχνοτήτες από άλλες αίθουσες. Η κάθε συσκευή Barco προορίζεται για χρήση εντός αίθουσας.



Τα USB Buttons είναι αποκλειστικά συγχρονισμένα με αυτή την βάση και όχι άλλη.



Αρκεί ο διδάσκων να συνδέσει μέσω USB το laptop του και να τρέξει το Clickshare app που θα εμφανιστεί αυτόματα. Μετά με το πάτημα ενός κουμπιού η εικόνα και ο ήχος μεταδίδεται αυτόματα στο προβολικό εφόσον η επιλογή στο NBP είναι Wireless.

1.3.5 IP Κάμερα

Η IP κάμερα είναι συνήθως εγκατεστημένη στο πίσω μέρος της αίθουσας εκτός από εξαιρέσεις. Είναι περιστροφική. Κατά την ενεργοποίηση της ο φακός έρχεται μπροστά και φωτίζεται με πράσινη λυχνία LED ενώ κατά την απενεργοποίησή της ο φακός περιστρέφεται προς τα πίσω και η κάμερα φωτίζεται με πορτοκαλί λυχνία

LED. Η χρήση του μικροφώνου προορίζεται για τους σκοπούς της ζωντανής αναμετάδοσης (Live Streaming) και καταγραφής (recording) ενός μαθήματος – διάλεξης.

Ενεργοποιημένη (Πράσινη λυχνία)

Ο φακός είναι γυρισμένος μπροστά



Απενεργοποιημένη (Πορτοκαλί λυχνία)

Ο φακός είναι γυρισμένος πίσω



Σημείωση: Το ότι είναι ενεργοποιημένη, δεν σημαίνει ότι καταγράφει – αναμεταδίδει. Περισσότερες πληροφορίες για τον τρόπο χρήσης της κάμερας καθώς και για την πολιτική ορθής χρήσης θα υπάρξουν στο μέλλον σε νεότερη έκδοση αυτού του οδηγού. Έως τότε η κάμερα συνιστάται να μη χρησιμοποιείται.

1.3.6 Ασύρματο Μικρόφωνο Πέτου + Βάση

Το μικροφωνικό σύστημα Sennheiser συνδέεται με την κάμερα και η βάση της είναι συνήθως τοποθετημένη από πάνω της. Η χρήση του μικροφώνου προορίζεται για τους σκοπούς της ζωντανής αναμετάδοσης (Live Streaming) και καταγραφής (recording) ενός μαθήματος – διάλεξης. Η σύνδεση του συγκεκριμένου μικροφωνικού συστήματος γίνεται απευθείας με την κάμερα. Δεν συνδέεται με άλλα μικροφωνικά ή ηχητικά

συστήματα και λειτουργεί μόνο σε συνδυασμό με την κάμερα της αίθουσας **αποκλειστικά** για το streaming & recording. Το μικρόφωνο συνιστάται να φοριέται στο πέτο, και όχι στη ζώνη ή αλλού.



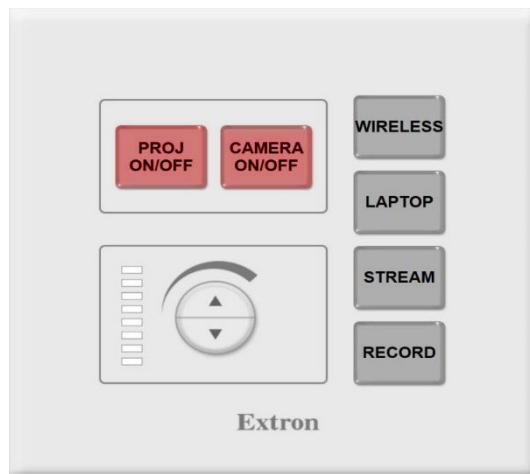
Σημείωση: Η βάση είναι συνεχώς συνδεδεμένη στο ρεύμα. Το μικρόφωνο ενεργοποιείται με πλήκτρο **on/off** που βρίσκεται εσωτερικά (στο πορτάκι) και τροφοδοτείται με 2 X AAA μπαταρίες. Περισσότερες πληροφορίες για τον τρόπο χρήσης της κάμερας & μικροφώνου καθώς και για την πολιτική ορθής χρήσης θα υπάρξουν στο μέλλον σε νεότερη έκδοση αυτού του οδηγού. Έως τότε η κάμερα και το μικρόφωνο συνιστάται να μη χρησιμοποιούνται.

2 ΧΡΗΣΗ ΤΟΥ ΕΞΟΠΛΙΣΜΟΥ

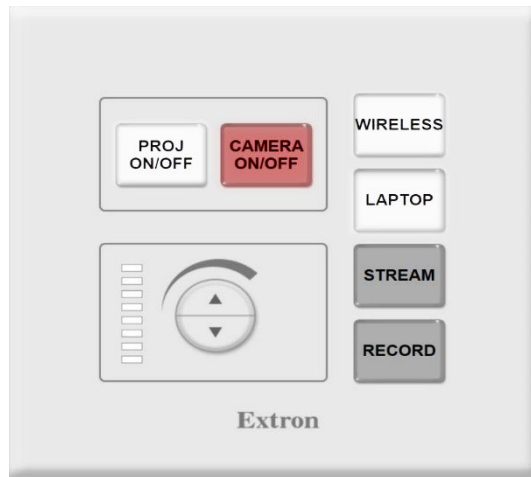
Οι διδάσκοντες καλούνται κατά την είσοδό τους στην αίθουσα να ελέγχουν αν η αίθουσα διαθέτει ρεύμα, διαφορετικά ο εξοπλισμός δε θα λειτουργεί. Οι συσκευές χρειάζεται να τροφοδοτούνται συνεχώς με ρεύμα.

2.1 Ενεργοποίηση / Απενεργοποίηση Προβολικού (Projector)

Το προβολικό ενεργοποιείται / απενεργοποιείται μέσω του NBP. Ερχόμενοι στην αίθουσα το NBP πρέπει να βρίσκεται στη κατάσταση που δείχνει η παρακάτω εικόνα με τα πλήκτρα **PROJ ON/OFF** και **CAMERA ON/OFF**, φωτισμένα με **κόκκινο χρώμα**.



Κρατώντας **πατημένο** για **2 δευτερόλεπτα** το κουμπί **PROJ ON/OFF**, ενεργοποιούμε το προβολικό. Η λυχνία θα αναβοσβήνει όσο εκτελείται η εντολή εκκίνησης. Μόλις το προβολικό ενεργοποιηθεί, η λυχνία θα σταθεροποιηθεί και θα φωτίζεται με **λευκό χρώμα**. Το NBP πρέπει να δείχνει ως εξής



Αυτό σημαίνει ότι το προβολικό είναι έτοιμο για χρήση. Όπως παρατηρούμε με την ενεργοποίηση του προβολικού **φωτίστηκαν και άλλα 2 πλήκτρα με λευκό χρώμα** που ουσιαστικά δίνει τις επιλογές για ασύρματης (Πλήκτρο Wireless) ή ενσύρματης προβολής (Πλήκτρο Laptop). Ο διδάσκων σε αυτό το σημείο χρειάζεται να αποφασίσει αν προβάλει ενσύρματα ή ασύρματα προς το προβολικό, ώστε να φανεί η παρουσίαση του.

2.1.1 Προβολή ενσύρματα

Για την ενσύρματη προβολή, ο διδάσκων έχει την επιλογή να συνδέσει είτε καλώδιο **HDMI** είτε **VGA από άκρο σε άκρο**. Δηλαδή στο **DTP** και στη συσκευή του. Αφού γίνει η σύνδεση, χρειάζεται από το **NBP** να πατήσει **στιγμιαία** και όχι παρατεταμένα το **πλήκτρο LAPTOP**. Με αυτό τον τρόπο **θέτουμε ως πηγή του προβολικού την συσκευή που είναι συνδεδεμένη με HDMI (πχ ένα Laptop)**. Η προβολή από το Laptop εμφανίζεται στην οθόνη του προβολικού.

Σημείωση: Τμήματα που διαθέτουν μόνιμα κάποιο desktop / laptop στις αίθουσες ίσως έχουν δεσμεύσει αυτή τη θύρα.

2.1.2 Προβολή ασύρματα

Για την ασύρματη προβολή, ο διδάσκων χρειάζεται να συνδέσει ένα **USB Button Clickshare**

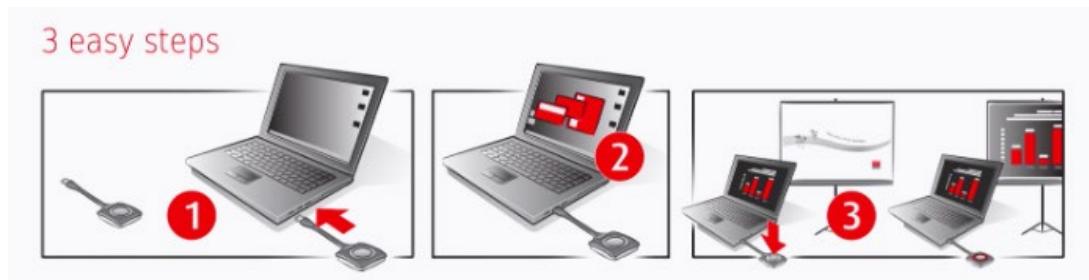


και έπειτα από το **NBP** να πατήσει στιγμιαία και όχι παρατεταμένα το πλήκτρο **Wireless**.

Η συσκευή είναι Plug & Play για νεότερες εκδόσεις των Windows και Mac OS. Κάθε φορά που συνδέεται το **USB Button** σε ένα Laptop το **Button αναβοσβήνει λευκό χρώμα**. Σύντομα ανοίγει αυτόματα ένα παράθυρο που περιέχει την εφαρμογή που πρέπει να εκτελεστεί:

- το αρχείο **Clickshare_for_Windows.exe** για τους χρήστες με λειτουργικό **Windows**
- ή το **Clickshare_for_Mac** για τους χρήστες Mac OS.

Αφού έχει εκτελεστεί το πρόγραμμα η συσκευή θα είναι έτοιμη για χρήση, αυτό σημαίνει ότι το **USB Button έχει σταθερά λευκό χρώμα**. Για να στείλουμε την προβολή μας πατάμε μία φορά το **USB Button**. Το **USB Button φωτίζεται σταθερά με κόκκινο χρώμα**.



Σημείωση: α) Αν συνδεθούν 2 USB Buttons, μπορούν να προβάλλουν ταυτόχρονα και η οθόνη χωρίζεται στα 2. β) Δεν συνιστάται η χρήση των buttons για προβολή video μέσω YouTube. γ) Είναι προτιμότερο τα βίντεο να βρίσκονται αποθηκευμένα τοπικά στον υπολογιστή και να προβάλλονται.

3 ΧΡΗΣΗ ΚΑΜΕΡΑΣ

*Σημείωση: Για την χρήση των κουμπιών **Stream & Record**, παρακαλούμε να αναμένετε να δημοσιευτεί συγκεκριμένη πολιτική ορθή χρήσης ώστε να επιτρέπεται η χρήση αυτών των λειτουργιών.

3.1 Έναρξη Stream

3.2 Έναρξη Record

4 ΥΠΟΣΤΗΡΙΞΗ

Για οποιοδήποτε ζήτημα της αίθουσας ή για πληροφορίες, οι διδάσκοντες παρακαλούνται να έρχονται σε επαφή με τους υπεύθυνους των αιθουσών που αποτελούν το τοπικό επίπεδο υποστήριξης για το Τμήμα. Το ΚΗΔ είναι στη διάθεση των υπευθύνων για επίλυση αποριών/προβλημάτων και καθοδήγησης γενικότερα.

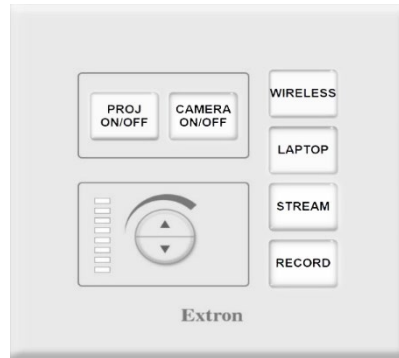
5 ΣΥΧΝΕΣ ΕΡΩΤΗΣΕΙΣ - ΑΠΑΝΤΗΣΕΙΣ (FAQ)

1. Όλα τα πλήκτρα στο NBP είναι απενεργοποιημένα (χωρίς λυχνία).



Αυτό σημαίνει ότι η αίθουσα δεν διαθέτει προσωρινά ρεύμα

2. Όλα τα πλήκτρα στο NBP είναι φωτισμένα (λευκή λυχνία).



Αυτό σημαίνει ότι η αίθουσα δεν διαθέτει προσωρινά δίκτυο λόγω κάποιας τεχνικής εργασίας ή προσωρινής βλάβης. Πιθανότατα επίσης να είναι κατεβασμένοι οι απαραίτητοι διακόπτες από τον ηλεκτρολογικό πίνακα της αίθουσας για την τροφοδοσία του Switch. Οι διακόπτες αυτοί πρέπει πάντα να είναι ενεργοποιημένοι.

3. Πιέζω το πλήκτρο PROJ ON/OFF και δεν αποκρίνεται, γιατί;

Σιγουρευτείτε ότι το πάτημα του πλήκτρου γίνεται παρατεταμένα για 2 δευτερόλεπτα. Σιγουρευτείτε ότι η αίθουσα έχει ρεύμα. Για την ενεργοποίηση / απενεργοποίηση του προβολικού συνήθως χρειάζεται κάποιος χρόνος ιδιαίτερα όταν αυτό έχει θερμανθεί λόγω των πολλών ωρών συνεχόμενης χρήσης. Αν ισχύει κάτι άλλο επικοινωνήστε με τον υπεύθυνο της αίθουσας. Πιθανότατα η αίθουσα είναι εκτός δικτύου.

4. Έχω κάποιο άλλο πρόβλημα, που μπορώ να απευθυνθώ;

Μπορείτε να απευθυνθείτε αρχικά στους υπεύθυνους των αιθουσών του τμήματος. Έπειτα αν χρειαστεί οι ίδιοι θα έρθουν σε επαφή με το ΚΗΔ.

